

**Linux Mint Grusha Edition** (далі по тексту **MintGRE**) — оснований на дистрибутиві операційної системи Linux Mint<sup>1</sup>. Основна мета автора — створення інсталяційного диску ОС Linux, в який вже включено розширений набір якісних програм, налаштовано локалізацію (переклад на українську та, у разі відсутності перекладу для даної програми, на російську мову). Включено більшість відео- та аудіокодеків. Включено три розкладки клавіатури: рос., укр., англ. Налаштовано переключення розкладок клавіатури по Ctrl+Shift, тощо.

Ціль — максимально “дружній” Linux для людини, яка ніколи не мала справи з цією операційною системою.

Повний список змін та доповнень див. детальніше в додатку 1.

## Інструкція

Пароль — слово “**grusha**” без лапок.

Розмір розділу підкачки вибираємо в два рази більшим за розмір оперативної пам'яті комп'ютера.

В якості кореневої файлової системи рекомендуємо **reiserfs**.

---

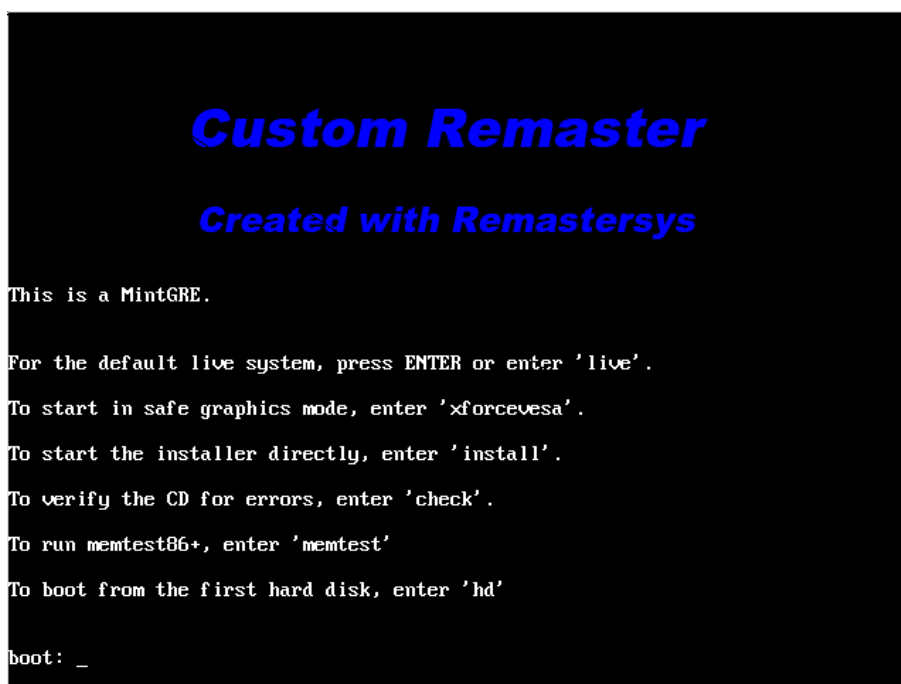
<sup>1</sup> Linux Mint побудовано на основі Ubuntu Linux, який в свою чергу оснований на Linux Debian.

## 1 Завантаження з диску.

Встановіть диск в DVD привід. Якщо у вас дистрибутив на Flash-карті — приєднайте флеш-накопичувач до USB. Виберіть в BIOS завантаження з DVD чи Flash накопичувача.

(Як це зробити — дивіться індивідуально, в залежності, який у вас комп'ютер. Якщо хтось може написати більш-менш універсальну інструкцію чи бачив, що це десь вже описано в інтернеті — повідомте про це автору на е-mail: [contact@grusha.org.ua](mailto:contact@grusha.org.ua).)

Після завантаження з'явиться наступне запрошення:



```
Custom Remaster
Created with Remastersys

This is a MintGRE.

For the default live system, press ENTER or enter 'live'.
To start in safe graphics mode, enter 'xforcevesa'.
To start the installer directly, enter 'install'.
To verify the CD for errors, enter 'check'.
To run memtest86+, enter 'memtest'
To boot from the first hard disk, enter 'hd'

boot: _
```

Щоб продовжити роботу, треба написати на англійській мові одну із запропонованих команд та натиснути **Enter**:

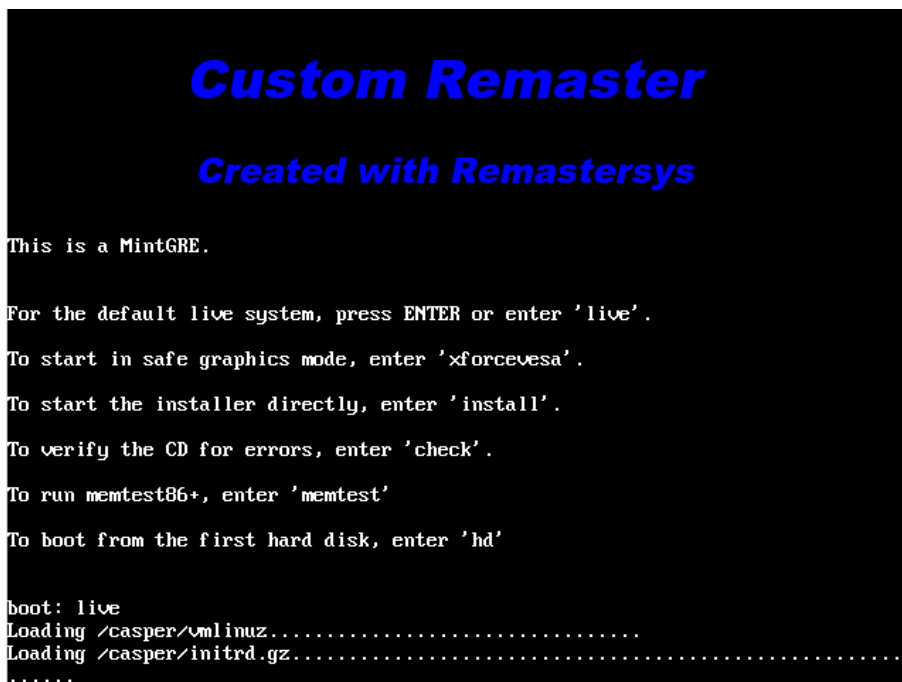
**live** — щоб спробувати повноцінну роботу системи **без встановлення** і не вносячи жодних змін в роботу вашого комп'ютера.

**check** — для перевірки диску на пошкодження (майже не актуально в разі використання Flash).

**install** — для переходу до встановлення готової системи на жорсткий диск.

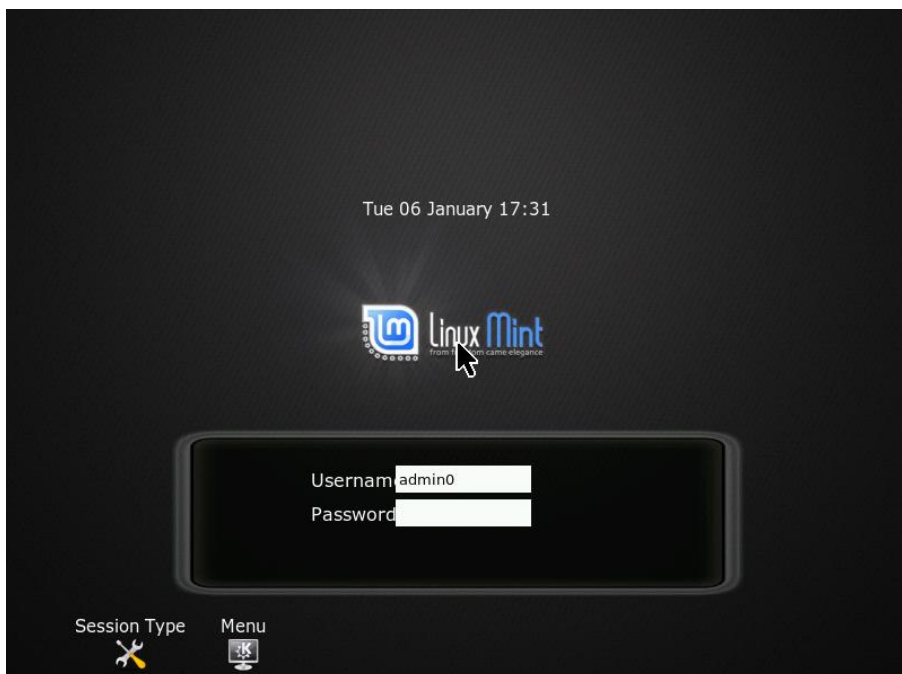
### 1.1 Режим Live

Набравши без лапок "live" та натиснувши **Enter**, переходимо до завантаження повнофункціональної системи з CD.



Після завершення завантаження з'явиться вікно із запитом паролю.

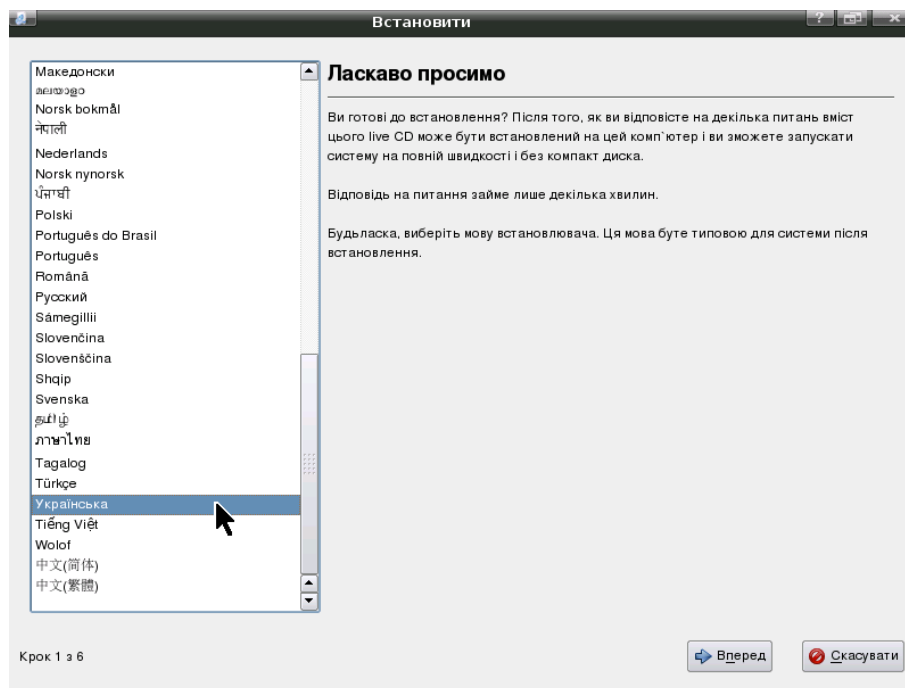
Пароль — слово “grusha” без лапок. Вводиться в біле віконечко навпроти напису **Password**. Замість букв відображаються великі точки, щоб не можна було піддивитися пароль сторонньому спостерігачеві. Натискаємо Enter і потрапляємо в повноцінну робочу систему. Точнісінько таку, яка буде після встановлення на жорсткий диск.



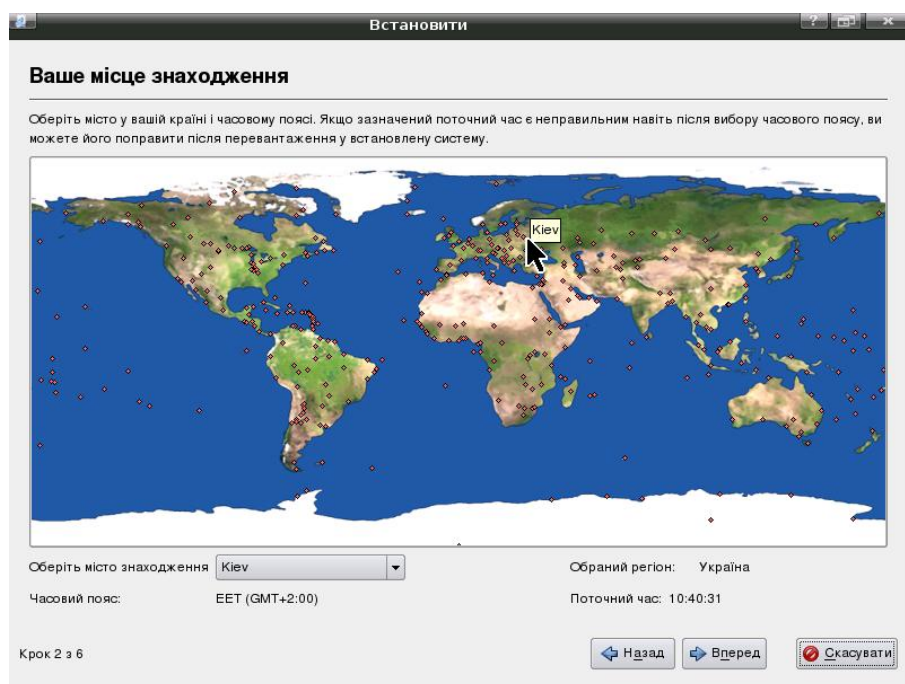
## 1.2 Встановлення

Набравши без лапок “install” та натиснувши **Enter**, переходимо до встановлення системи на жорсткий диск вашого комп'ютера.

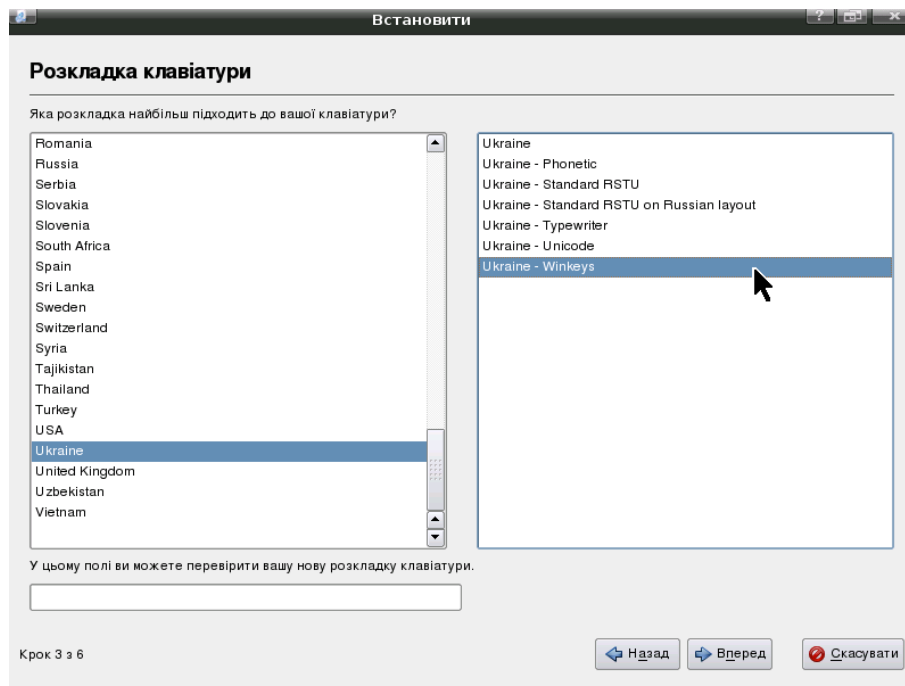
В першому вікні вибираємо українську мову.



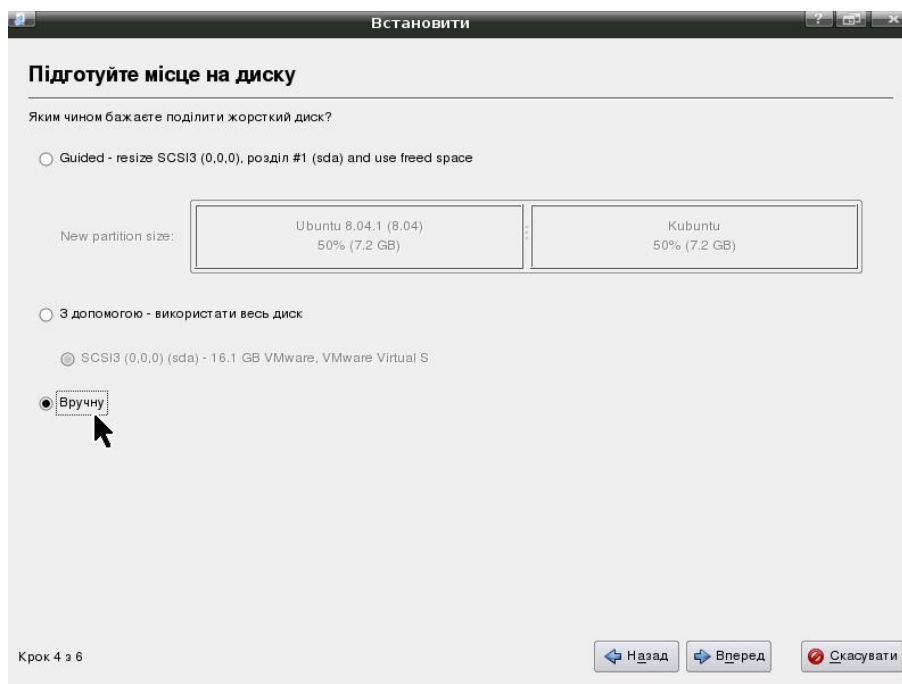
В другому вікні вибираємо часовий пояс та місцезнаходження.



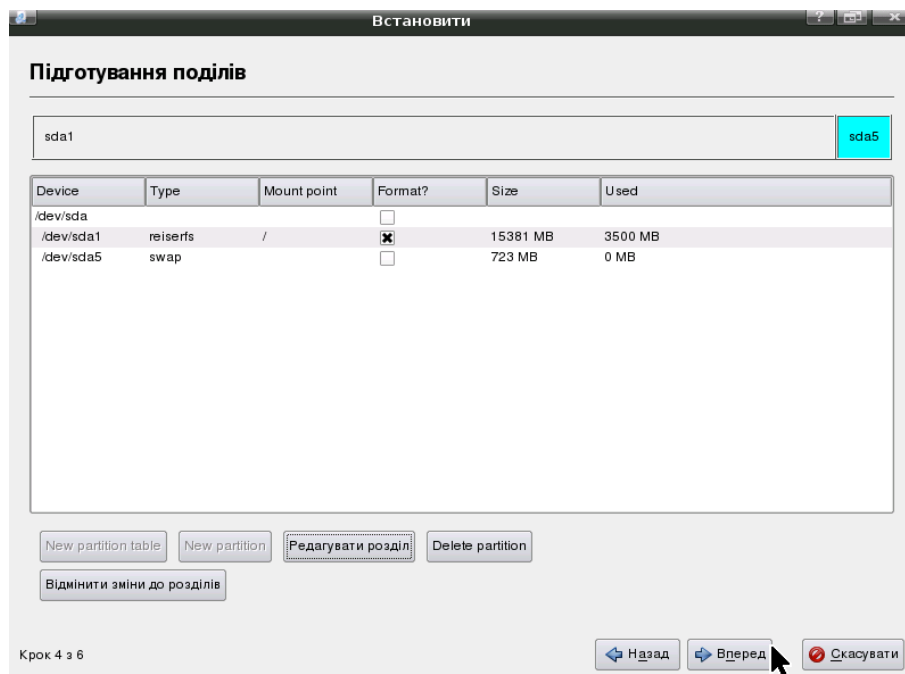
На третьому кроці вибираємо **українську** розкладку клавіатури та її варіант **Ukraine-Winkeys**.



Далі йде дуже важливий етап — розбивка диску на частини — розділи. Якщо у вас на вінчестері відсутня важлива інформація, і ви готові відформатувати увесь диск, то вибирайте **“За допомогою — використати весь диск”**. В іншому разі вибираємо **“Вручну”**.



Для нормальної роботи ОС Linux необхідно мінімум два розділи. Перший — **розділ підкачки (SWAP)**. Те, що у ВІндоус називається **файлом підкачки**, в ЛІнуКСі винесено окремим розділом диску. Таке рішення поліпшує швидкодію системи. Файл є частиною файлової системи диску, тому швидкість роботи з ним залежить від заповненості диску. Ви, напевно, помічали, що коли на диску C:\ мало місця, то ВІндоус починає жадливо гальмувати. Також файл може сильно фрагментуватися. Область підкачки ЛІнуКС на окремому розділі позбавлена від цих недоліків.



Розмір розділу підкачки вибираємо в два рази більшим за розмір оперативної пам'яті комп'ютера. Якщо на комп'ютері 512МБ оперативки, то вибираємо 1ГБ розділу підкачки. В разі, коли оперативної пам'яті 2ГБ і більше, достатньо зробити розділ підкачки такого ж самого розміру.

Другий життєво необхідний розділ — **корінь (root)**, він позначається похилою рисою **"/"**. Кореневий розділ — аналог диску **"C:"** у ВІндоус. Тут розміщені всі програмні файли в каталогах **/bin** та **/usr** (аналоги Program Files).

Для дистрибутиву **MintGRE** рекомендовано виділити **10ГБ** для кореневого диску. Після встановлення 6ГБ вже буде зайнято програмами, а 4ГБ будуть вільні для ваших документів. За бажанням можна виділити більше дискового простору. Також Linux дозволяє теку **/home** (аналог **Мої Документи**) підключити в інший розділ.

ЛІнуКС підтримує більше десятка файлових систем. Розділ підкачки має специфічну файлову систему **swarfs**, яка використовується тільки для розділу підкачки. В якості кореневої файлової системи рекомендуємо **reiserfs**. Мотивувати цей вибір в даному документі не буду. Єдине, що скажу, — особистий багаторічний досвід використання **resierfs** засвідчив її надійність та швидкодію. Як на ноутбуках, так і на великих потужних серверах.

ЛІнуКС вільно працює з файловими системами ВІндоус — **FAT** та **NTFS**. Але встановлення кореневої системи Linux на **FAT** чи **NTFS** протипоказано. Ці системи розроблялися для операційних систем Майкрософт, і в них не вистачає деякого важливого функціоналу.

Windows-розділи можна підключити так, щоб вони були видимими з-під ЛІнуКСа. Для цього вибираємо **"Редагувати розділ"** і в полі **"точка монтування"** вибираємо теку, в яку буде підключено файлову систему Windows та її тип (FAT чи NTFS). Поняття диску C чи D в ЛІнуКСі відсутні. Вся файлова система є суцільною і починається з **"/"**. А розділи підключаються в окремі теки, а не в букви дисків. Крім того розрізняються великі та маленькі букви. Наприклад, file.txt, File.txt, FiLe.txt та file.txT — чотири різних файли.

Для FAT чи NTFS дисків можна вибрати будь-яку теку. За умовчанням пропонується **/dos**. Натомість рекомендуємо вибрати відповідну теку в **/mnt**. Наприклад **/mnt/c**, **/mnt/d** і так далі.

Головне, щоб **хрестик** навпроти **"форматувати"** не був поставлений. Інакше інформацію на ВІндоус-диску буде втрачено.

На цьому етапі треба ввести ім'я, логін входу та ім'я комп'ютера. В дистрибутиві **MintGRE** діє лише останнє поле - "ім'я комп'ютера". **Незважаючи на те, що ви введете, ім'я користувача буде admin0 та пароль grusha.** Його можна буде змінити лише після встановлення системи. В наступних версіях планується виправити даний недолік.

Встановити

### Хто ви?

Ваше ім'я?  
Vashe Imya

Яке ім'я ви хочете використовувати при реєстрації?  
imuyamoie

*Якщо систему використовуватиме більше, ніж одна людина, то після встановлення можна налаштувати декілька облікових рахунків.*

Виберіть пароль задля безпеки вашого рахунку.  
●●●● ●●●●

*Введіть пароль двічі, щоб запобігти механічним помилкам.*

Яка назва цього комп'ютера?  
imuyamoie-desktop

*Ця назва буде відображатись при відображенні цього комп'ютера в мережі.*

Крок 5 з 6

Назад Вперед Скасувати

І нарешті останній екран. Тут нічого вибирати не треба. Тільки уважно почитати те, що буде зроблено. Доки ви не натиснете **"Встановити"** жодних змін на вашому комп'ютері зроблено не буде. Особливу увагу раджу звернути на те, які розділи будуть відформатовані. І ще раз пересвідчитися, що важлива інформація залишиться недоторканою.

Встановити

### Готовий до встановлення

Вашу нову операційну систему буде встановлено з наступними параметрами:

Details

Мова: Ukrainian  
Мапа клавіатури: Ukraine - Winkeys  
Ім'я: Vashe Imya  
Назва користувача: imuyamoie  
Місце знаходження: Europe/Kiev  
Помічник міграції:

Якщо ви продовжите, то всі зміни, вказані нижче, будуть записані на диски.  
Інакше, ви зможете зробити додаткові зміни вручну.

**ПОПЕРЕДЖЕННЯ:** це знищить всі дані як на розділах, які ви вилучили, так і на розділах, які будуть відформатовані.

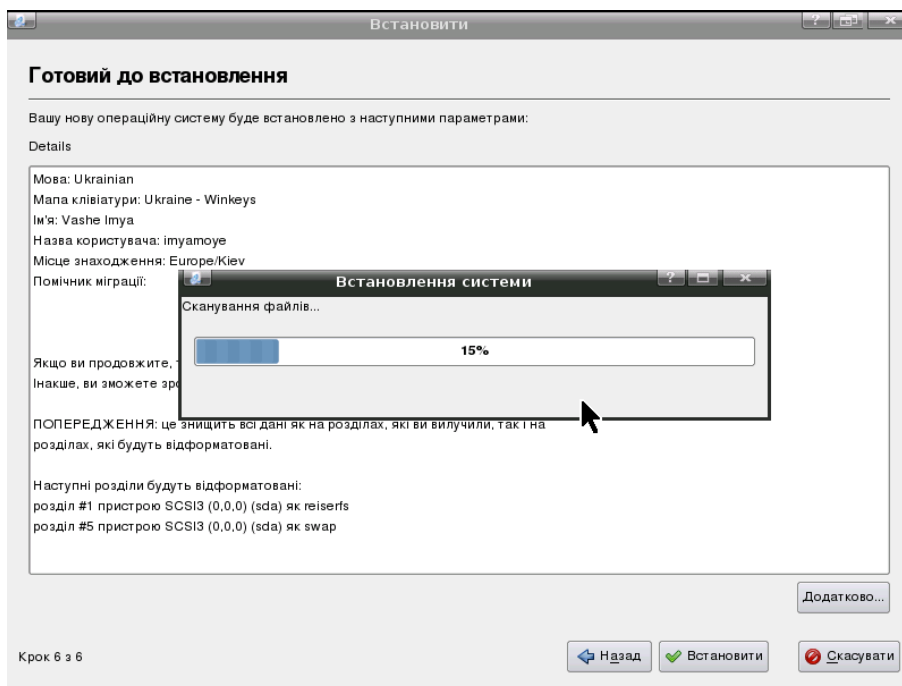
Наступні розділи будуть відформатовані:  
розділ #1 пристрою SCSI3 (0,0,0) (sda) як reiserfs  
розділ #5 пристрою SCSI3 (0,0,0) (sda) як swap

Додатково...

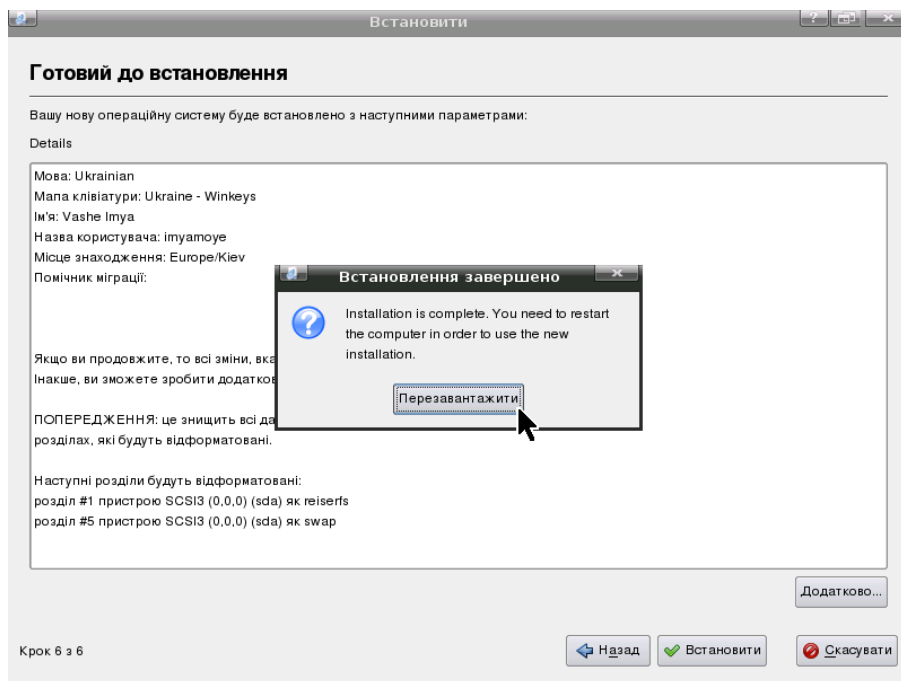
Крок 6 з 6

Назад Встановити Скасувати

До натиснення “Встановити” завжди можна повернутися назад і щось виправити.



Чекаємо, доки буде скопійовано всі файли на жорсткий диск. Це може зайняти годину і більше в залежності від швидкості вашого комп'ютера.



Після завершення встановлення комп'ютер попросить витягнути диск та перезавантажитися.